



## القوانين الفنيّة لبطولة الانجراف اللبنانية ٢٠١٩

## فئة المحترفين:

- ١- يجب أن تمتثل معدات السلامة الخاصة بجميع المركبات للملحق "جي" الخاص بالاتحاد الدولي للسيارات والملحق "سي" من القانون الوطني للرياضة للعام ٢٠١٩.
- ٢- لا تقبل في ، أو تستثنى من الحدث أية مركبة لا تتمتع بميزات السلامة الكافية أو لا تمتثل للأنظمة المعمول بها.
- ٣- يجب وضع حزام الأمان، وخوذة السلامة (ابتداءً من العام ٢٠٢١ سيكون جهاز تثبيت الرأس إلزامياً) امتثالاً للمعايير التي وافق عليها وأقرها الاتحاد الدولي للسيارات خلال السنة الحالية.

التفاصيل	الملحق ل	معياري الاتحاد الدولي للسيارات	اللائحة الفنية
الخوذات	الفصل الثالث ٣,١	8860-2004	٢٥
البدة ، الملابس الداخلية ، الجوارب ، الأقفعة ، الأحذية	الفصل الثالث ٣,٢	8856-2000	٢٧
نظام تثبيت الرأس	الفصل الثالث ٣,١	8858-2002	٢٩

- ٤- إرتداء بدلة مصنف كاملة أمرٌ إلزامي، بما في ذلك القناع، والملابس الداخلية العليا والسفلى، والجوارب، والقفازات، والأحذية.
  - ٥- يجب أن يتم تركيب العناصر التالية في المركبات بالتوافق مع الملحق "جي" الخاص بالاتحاد الدولي للسيارات (والملحق "سي" من القانون الوطني للرياضة/ للسائقين اللبنانيين) للعام ٢٠١٩:
- (أ) يجب تركيب الصدامين الأمامي والخلفي.
  - (ب) يجب تزويد الأبواب بعارضة الحماية (لا يُسمح بالأحلام) فتكون إما على شكل X أو مطابقة لنمط أبواب سيارات "ناسكار" (راجع الصورة في نهاية المستند).
  - (ج) يجب تركيب لوحة معدنية بسماكة تبلغ ٣ ملم كحدٍ أدنى لحماية خزان الوقود من الأسفل.
  - (د) يجب تركيب ضوء فرامل احمر مستطيل على السقف من الأمام ومن الخلف، على أن يبلغ العرض الأدنى له ٦ سم والطول الأدنى له ١٠٠ سم أو يكون طوله مساوياً لعرض السيارة.
  - (هـ)

- (أ) يجب أن يحتوي نظام العادم على كاتم صوت واحد كحدٍ أدنى ويجب أن تكون منافذ الأنابيب موجهة إما نحو الخلف أو نحو الجانب، فإذا كانت منافذ العادم موجهة نحو الخلف يجب أن تكون منافذها أعلى من مستوى الأرض بحوالي ١٠٠ ملم إلى ٤٥٠ ملم. أما إذا كانت منافذ العادم موجهة نحو الجانبين، فيجب أن تكون منافذها مركبة في خلف العامود الوسطي للسيارة، ولا يجوز أن تنطلق إلى خارج هيكل السيارة بأي شكلٍ كان ولا من جهة غطاء خزان الوقود ومنافذ تهوئته.
  - (ب) أنابيب الوقود، وخزانات المضخات، والمرشحات: وفقاً لمعايير الاتحاد الدولي للسيارات (راجع الملحق "جي" المادة ٢٥٣) أو المعدات الأصلية.
- يجب حماية انابيب الوقود وانابيب زيت الفرامل من الخارج، ضد أية مخاطر (الحجارة، التآكل، التعطل الميكانيكي، ألخ) ومن الداخل ضد جميع مخاطر الحريق والتلف. يجب أن تبقى الانابيب التي تحتوي على مياه التبريد أو زيت المحرك خارج مقصورة القيادة.

أما داخل مقصورة القيادة، فيحظر وضع العناصر التالية بين القسم الجانبي لجسم السيارة وقفص الأمان:

- انابيب تحمل السوائل (باستثناء سائل غسيل الزجاج الأمامي)
  - أنابيب نظام الإطفاء.
- وفقاً للملحق "جي" المادة ٢٥٣-٨-١

(ج) حزام الأمان: (المادة ٦-٢٥٣)  
إن وضع حزام الأمان (مع ٥ نقاط كحدّ أدنى) وفقاً لمعيار الاتحاد الدولي للسيارات رقم ٩٨/٨٨٥٣ إلزامي.

(د) فصل جدار المحرك عن مقصورة القيادة:  
يجب وضع حاجز وقائي فعال بين المحرك ومقصورة القيادة، وذلك لمنع المرور المباشر للنيران في حال نشوب حريق. في حال تكوين هذا الحاجز من المقاعد الخلفية، فمن المستحسن تغطيتها بغلاف مقاوم للاشتعال.

بالنسبة إلى السيارات ذات الحجم المزدوج التي تحتوي على خزان وقود مثبت في صندوق الأمتعة، فيجب إحاطة خزان الوقود وفتحات التعبئة الخاصة به بصندوقٍ مانع للاحتراق ومانع لتسرّب السوائل.

وبالنسبة للسيارات ذات الحجم الثلاثي، فيجب أن يفصل حاجزٌ مقاومٌ للحريق والسوائل بين مقصورة القيادة وخزان الوقود.

ومع ذلك، فمن المستحسن أن يتم استبدال هذا الحاجز المقاوم للسوائل بصندوقٍ مانع لتسرّب السوائل، كما في السيارات ذات الحجم المزدوج.

(هـ) يجب تركيب اثنين من مثبتات الأمان الإضافية على الأقل لكل من غطاء المحرك وغطاء الصندوق.

(و) الأبواب: يُسمح بإزالة المواد العازلة للصوت. لا يمكن تعديل أو قص الهيكل الأصلي للباب.

(ز) مطفأة يدوية: (الصورة ١-٢ ص ٧)

يجب تزويد جميع السيارات بمطفأة حريق واحدة أو اثنتين، على أن تبلغ السعة الإجمالية الدنيا ٢ كلج. ويجب أن يتم تركيب كلٍّ منهما مع لاقطين مثبتين معدنيين على الأقلٍ سريعٍ الفتح. (المادة ٢٥٣-٧) هذا بالإضافة إلى حاجز لمنع التحرك.

إلى ذلك، يجب أن تكون المطفأة سهلة المنال للسائق.

(ح) القفص المانع للانطباق: (الصورة ٣-٤ ص ١٨-١٩)

إن تركيب قفص مانع للانطباق سداسي النقاط كحدّ أدنى إلزامي، وفقاً لأنظمة الاتحاد الدولي للسيارات (الملحق "جي" المادة ٢٥٣) أو بحسب الأنظمة المعتمدة من قبل الهيئة الوطنية للرياضة (ASN). يجب ان يحتوي على قضبان على شكل "X" قرب الأبواب (راجع النقطة "ب").

(ط) ويجب إضافة غلاف واقٍ إلى القفص المانع للانطباق (الملحق "جي" ٢٥٣، ٨، ٣، ٥)

وحيثما يمكن أن تتلامس أجسام الركاب مع قفص الأمان، كما يجب ان يكون الغلاف مقاوم للهب في سبيل حمايتهم؛ في المواقع حيث بإمكان خوذات الركاب ان ترتطم بقفص السلامة، يجب وضع غلاف على القفص بالمعيار رقم ٨٨٥٧-٢٠٠١ الخاص بالاتحاد الدولي للسيارات، من النوع أ (راجع القائمة الفنية رقم ٢٣ "غلاف القفص المانع للانطباق الذي أقرها الاتحاد الدولي للسيارات") ويجب أن تكون مثبتة بالقفص بشكل دائم).

(ي) عروتا القطر: في الأمام والخلف:

يجب أن تكون كلّ السيارات مجهزةً بعروتيّ قطرٍ، إحداهما في الأمام والأخرى في الخلف في كلّ السباقات. لن يتم استخدام عروتيّ القطر هاتين إلا إذا كان بإمكان السيارة التحرك بحرية. ويجب أن تكون رؤيتهما سهلةً وواضحةً إذ يجب تلوينهما باللون الأصفر أو الأحمر أو البرتقالي.

(ك) النوافذ: (المادة ٢٥٣-١١)

يجب الإبقاء على الزجاج الأمامي الأصلي الصادر من الشركة. وفي حال استخدام النافذة الأصلية والنوافذ الخلفية، فيجب تغطيتها بطبقةٍ أمانٍ شفافة. ويمكن استبدال النوافذ الجانبية والخلفية بصفائح شفافة من البولي كربونات بسماكةٍ تبلغ ٣ ملم كحد أدنى، مع فتحةٍ تبلغ ٣٠٠ سم<sup>٢</sup> كحدٍ أدنى لنافذة السائق.

هنا تجدر الإشارة إلى أن قوانين المرور اللبنانية تحظر استخدام الصفائح الفضية أو الملونة.

(ل) يجب أن تبقى جميع الأجهزة الدينامية الهوائية شأن شفرات الهواء، داخل حدود السيارة.  
(م) يجب أن تكون جميع المركبات مزودة بقاطع دائرة عام، بالتوافق مع المادة ٢٥٣، ١٣ الخاصة بالاتحاد الدولي للسيارات، والملحق "ي" الخاص باللجنة الرياضية الدولية.

يجب أن يقوم قاطع الدائرة العام بقطع جميع الدوائر الكهربائية، والبطارية، ومولد التيار المتناوب، أو الدينامو والأضواء والأبواق، ووحدة الإشعال، وأدوات التحكم الكهربائية، إلخ) كما يجب أن يوقف المحرك.

بالإضافة إلى ذلك، يجب أن يتمتع قاطع الدائرة المذكور أعلاه بطرازٍ مضادٍ للشرارات، كما يجب أن يكون الوصول إليه ممكنًا من داخل السيارة وخارجها. في ما يخص الجانب الخارجي للقاطع، فمن الإلزامي وضع الزناد الخاص به في الجزء السفلي من ركائز الزجاج الأمامي للسيارات المغلقة. ويجب أن تتم إحاطة هذا الزناد بمتلث أزرق، أبيض الجوانب بقاعدةٍ لا تقل عن ١٢ سم ويتضمن علامةً لماعةً حمراء اللون.

(ن) تثبيت البطارية:

يجب أن تكون البطارية من النوع الجاف إذا لم تكن في مقصورة المحرك. وينبغي حماية الطرف الموجب + للبطارية وتغطيته.

(س) تثبيت المقاعد:

في حال تغيير الرباطات أم الدعائم الأصلية للمقاعد، يجب أن تقوم الشركة المصنعة للمقعد إما بالموافقة على القطع الجديدة أو يجب أن تتوافق تلك القطع مع مواصفات الاتحاد الدولي للسيارات. إذا كان نظام التزيت يحتوي على منفذٍ مفتوحٍ لحوض الزيت، فيجب على هذا المنفذ أن يقوم بتصريف الزيت في خزان احتجازٍ بسعةٍ تبلغ ٢ لترًا كحدٍ أدنى.

**ف) يجب أن تكون جميع السيارات مزودة بنظام إطفاء حريق ممتلئ طبقًا للمادة ٢٥٣، ٧، ٢ من FIA ، الملحق J لأسطوانة المواد ISC. يجب وضع على كل عبوة شهادة فحص / تعبئة حالية لا يزيد عمرها عن ٢٤ شهرًا. يجب أن تكون العلامات مرئية عند الفحص دون إزالة العبوة .**

(ص) يتم استبعاد أية مركبة يعتبرها المنظمون خطيرةً، من السباق.

(ق) ~~خزانات الأمان للوقود المعتمدة من قبل الاتحاد الدولي للسيارات (الملحق "ي"، المادة ٢٥٣-١٤)؛ المواصفات FT3-1999، FT3.5 أو FT5-1999 يتم قبول هذه المواصفات فقط من قبل الاتحاد الدولي للسيارات~~

ر) يُحَظَرُ القيام بأية التعديلات ما لم تسمح بها هذه القوانين صراحةً.

ت) يجب أن يكون لدى المركبات ملصق بلون مغاير على جزء معين من كل عجلة أو إطار أثناء التدريب الرسمي والتأهيل والمنافسة. (الصورة ٧)

## فئة HYBRID:

لا يجوز قبول أي سيارة ذات ميزات أمان غير كافية أو لا تمتثل للقوانين المعمول بها.

١- المحرك:

0 لا يمكن قص أو تعديل حجرة المحرك وكذلك جدار الحماية.

0 القطع الداخلية للمحرك حرة وكذلك صمامات أعمدة الكامات ورأس الأسطوانة.

0 يُسمح بإضافة شاحن هواء "توربو" أو سوبرشارجر ، لكن يجب ألا يبرز خارج حدود الجسم.

0 إذا تمت هذه الإضافة ، فعليها احترام جميع تدابير السلامة.

٢- يتم قبول الخوذات المصنفة FIA فقط ، ولكن لا يزال من الممكن استخدام الخوذات القياسية BS6658-85 من نوع A / FR في سباقات Drift.

٣ - يستحسن ارتداء بدلة مصنفة بما في ذلك بالاكلافا ، والملابس الداخلية العلوية والسفلية ، والجوارب ، والقفازات ، والأحذية.

٤- نظام تشغيل المحرك حر.

٥- أنظمة الإشعال والوقود حرة.

٦- نظام التبريد حر.

٧- علبة التروس الداخلية وكذلك مجموعة القابض والفاصل حرة.

٨- اجهزة التعليق وملحقاتها والمفاصل حرة.

٩- يجوز زيادة زاوية التوجيه بأي وسيلة. يمكن تعديل مكونات التوجيه.

١٠- يجب أن يتوافق تثبيت العناصر التالية في المركبات مع الملحق

FIA Appendix J وكذلك (الملحق C من المقوانين الرياضية الوطنية /

للسائقين اللبنانيين) لعام ٢٠١٩:

أ) يجب تركيب الصادمين الأمامي والخلفي

ب) تركيب صفيحة معدنية في اسفل خزان الوقود لحمايته لا يقل سمكها عن

٣ مم

ج) يجب أن يحتوي نظام العادم على كاتم صوت واحد كحد أدنى ويجب أن

تكون منافذ الإخراج موجهة إلى الخلف أو جانبية. إذا كانت أنابيب

العادم موجهة للخلف ، يجب أن تكون منافذها بين ١٠٠ مم و ٤٥٠ مم

فوق مستوى سطح الأرض . في حالة توجيه أنابيب العادم جانبيا ، يجب أن تكون منافذها موجودة في الجزء الخلفي من القائمة العمودية التي تمر بالقائمة المركزية لقاعدة العجلات و لا يجوز بروزها خارج هيكل السيارة بأي حال ويجب ان تكون في الجهة المقابلة لغطاء تعبئة خزان الوقود وتنفيسته.

(د) أنابيب الوقود ، المضخات والفلاتر: وفقا لمعايير الاتحاد الدولي للسيارات (المرجع J المادة ٢٥٣) أو القطع الأصلية. يجب حماية قساطل المكابح والوقود من الخارج ضد أي خطر خارجي (الأحجار ، التآكل ، الاعطال الميكانيكية ، وما إلى ذلك) وفي الداخل ضد جميع مخاطر الحريق والاهتراء. يجب أن تبقى الخطوط التي تحتوي على ماء التبريد أو الزيت خارج مقصورة القيادة. داخل قمرة القيادة ، يحظر مرور الانابيب التالية بين جانب السيارة الداخلي وقفص السلامة المقاوم للانطباق :

- خطوط تحمل السوائل (باستثناء سائل غسيل الزجاج الأمامي)
- خطوط نظام الإطفاء.

حسب الملحق J 253-8-1

(هـ) حزام الأمان: (المادة ٢٥٣-٦) يوصى باستخدام حزام أمان (حد أدنى ه نقاط) وفقاً لمعيار ٩٨/٨٨٥٣ .FIA

(و) فصل جدار النار: يجب وضع حاجز واقى فعال بين المحرك ومقعد السائق ، وذلك لمنع المرور المباشر للهب في حال نشوب حريق. إذا تم تشكيل هذا الحاجز بواسطة المقاعد الخلفية ، فمن المستحسن تغطيتها بطبقة مقاومة للاشتعال. بالنسبة للسيارات ذات الحجم المزدوج التي يوجد بها خزان وقود مثبت في حجرة الأمتعة ، يجب أن تحيط علبة مقاومة للحريق ومقاومة للسوائل بخزان الوقود وثقوب الحشو. بالنسبة للسيارات ذات الثلاثة أحجام ، يجب أن يفصل حاجز مضاد للحريق ومقاوم للسوائل حجرة القيادة عن خزان الوقود. ومع ذلك ، يوصى باستبدال حاجز السوائل المضاد للحريق بعلبة مقاومة للسوائل كما في السيارات ذات الحجم المزدوج.

(ز) يجب تثبيت مثبتين أمان إضافيين على الأقل لكل من غطاء محرك السيارة وغطاء صندوق الامتعة.

(ح) الأبواب: يُسمح بإزالة ألواح الأبواب.

(ط) طفاية يدوية: (صورة ١-٢ ص. ١٧)  
يجب أن تكون جميع السيارات مزودة بواحد أو اثنين من طفايات الحريق ، ذات سعة إجمالية لا تقل عن ٢ كغ. يجب أن يتم تركيبها مع اثنين على الأقل من الاقنات المعدنية سريعة النزاع. (المادة ٢٥٣-٧) وقوس . ANTI TORPEDO  
يجب أن تكون طفايات الحريق في متناول السائق

(ي) القفص : (الصورة ٣-٤ صفحة ١٨-١٩)  
ينصح بتركيب قفص مقاوم للانطباق الحد الأدنى الموصى به من ٦ نقاط ، وفقا للوائح الاتحاد الدولي للسيارات (الملحق J المادة ٢٥٣) أو ASN المعتمدة .

(ك) في حالة تركيب قفص ، سواء تمت الموافقة عليه من قبل FIA / ASN أم لا ، يجب إضافة وسادات مطاطية واقية إلى القفص (الملحق J 253.8.3.5) حيث يمكن أن تتلامس أجسام الركاب مع قفص الأمان ، يجب توفير حشوة مانعة للهب للحماية. حيث يمكن أن تتصادم خوذة الركاب مع قفص الأمان ، يجب أن تمثل الحشوة لمعيار FIA 8857-2001 ، من النوع A (انظر القائمة الفنية رقم ٢٣ "حشوة قفص التصادم المتماثلة من قبل FIA") ويجب أن تكون مثبتة بشكل دائم إلى القفص.

(ل) القاطرة: الأمامي والخلفي.  
يجب أن تكون جميع السيارات مجهزة بحلقة قطر خلفي وأمامي لجميع المسابقات. لن يتم استخدام هذه القاطرة إلا إذا كانت السيارة يمكن أن تتحرك بحرية. يجب أن تكون مرئية بوضوح وملونة باللون الأصفر أو الأحمر أو البرتقالي.

(م) النوافذ: (المادة ٢٥٣-١١)  
يجب أن يكون الزجاج الأمامي من الزجاج الرقائقي. إذا تم استخدام النوافذ الجانبية والخلفية الأصلية ، فيجب تغطيتها بغشاء أمان شفاف. يمكن استبدال النوافذ الجانبية والخلفية بألواح شفافة من البولي كربون لا يقل سمكها عن ٣ مم ، مع فتحة بحد أدنى ٣٠٠ سم ٢ لنافذة السائق.  
الأفلام الفضية أو الملونة ممنوعة وفقًا لأنظمة المرور اللبنانية.

(ن) يجب أن تظل جميع الأجهزة الديناميكية الهوائية مثل الجانج ضمن حدود السيارة .

س) يجب أن تكون جميع المركبات مزودة بقاطع دائرة عام وفقاً للمادة ٢٥٣,١٣ من الاتحاد الدولي للسيارات ، الملحق ياء لمركز الدراسات الدولي.

يجب على قاطع الدائرة العامة قطع جميع الدوائر الكهربائية ، البطارية ، المولد أو الدينامو ، الأنوار ، الأبواق ، الإشعال ، أدوات التحكم الكهربائية ، وما إلى ذلك) ويجب عليه أيضاً إيقاف المحرك.

يجب أن يكون نموذجاً مقاوماً للشرارة ، ويجب أن يمكن فصله من داخل وخارج السيارة. أما بالنسبة للخارج ، فيجب أن يكون نظام تشغيل قاطع الدائرة إجبارياً في الجزء السفلي من الزجاج الأمامي للسيارات المغلقة. يجب أن تميزها شرارة حمراء في مثلث أزرق ذو حروف بيضاء مع قاعدة لا تقل عن ١٢ سم.

ع) تثبيت البطارية:

يجب أن تكون البطارية من النوع الجاف إذا كانت في حجرة القيادة. يجب حماية وتغطية الوصلة الإيجابية للبطارية.

ف) تثبيت المقاعد:

إذا تم تغيير مرفقات أو دعائم المقعد الأصلية ، فمن المستحسن أن تتم الموافقة على الأجزاء الجديدة لهذا التطبيق من قبل الشركة المصنعة للمقعد أو الامتثال لمواصفات FIA.

ص) إذا كان نظام التزيت يحتوي على قسطل تهوئة مفتوح ، فيجب أن يصب هذا القسطل في خزان بسعة لا تقل عن ٢ لتر.

أ) s) يجب أن تكون جميع السيارات مزودة بنظام إطفاء حريق ممتلئ طبقاً للمادة ٢٥٣,٧,٢ من FIA ، الملحق J لأسطوانة المواد ISC. يجب وضع على كل عبوة شهادة فحص / تعبئة حالية لا يزيد عمرها عن ٢٤ شهراً. يجب أن تكون العلامات مرئية عند الفحص دون إزالة العبوة .

ر) يجب أن يكون لدى المركبات ملصق بلون مغاير على جزء معين من كل عجلة أو إطار أثناء التدريب الرسمي والتأهيل والمنافسة. (الصورة ٧)

ش) يتم إعادة تصنيف أي مركبة تمتثل للوائح الفنية Modified Street ولكنها خضعت لتخفيض الوزن أو إضافة زاوية توجيه أو قفص إضافي أو أي تعديل يحكم عليه المراقبون على أنه آمن ، إلى الفئة HYBRID.



ه) سيتم استبعاد أي مركبة تعتبر خطرة من الحدث من قبل المنظمين.

ث) جميع التعديلات محظورة ما لم يتم التصريح عنها صراحة من قبل هذا النظام الحالي.

ملاحظة: حول الفحص الميكانيكي السنوي.

من غير القانوني أن يكون لديك قفص سلامة ، ونوافذ من البولي كربونات ، وزاوية التوجيه

### فئة الهواة:

تُعتبر كل المركبات التجارية العادية والتي يتم تسويقها وتسجيلها وفقا لقواعد المرور المحلية، جديرة بالمشاركة. ويمكن للمركبة المشاركة ان تكون ذات دفع خلفي او رباعي. إلى ذلك، يجب أن تكون المركبة حائزة شهادة ناجحة من المعاينة الفنية ("الميكانيك") سارية المفعول وفقاً لما يلي:

- أ) لا يُسمح سوى باستخدام أنظمة إدارة المحرك الأصلية فقط.
- ب) يجب أن تكون السيارات بحالة ممتازة.
- ج) يجب أن يكون كل من المحرك ونظام الدفع أصلياً أو من الشركة المصنعة للسيارة نفسها ومن المجموعة نفسها.
- د) يُحظر استخدام أي شكل من أشكال نظام ضخ الهواء القسري في المحرك.
- ه) يجب أن تكون أنابيب الوقود وفلاتر خزانات الوقود أصلية.
- و) يُعتبر استخدام حزام أمانٍ ثلاثي النقاطٍ أصليٍّ وبحالةٍ جيدةٍ إلزامياً. ومع ذلك يتم قبول الأحزمة التي أقرها الاتحاد الدولي للسيارات في حال تم تركيبها بشكلٍ صحيح.
- ز) يجب الإبقاء على الزجاج الأمامي الأصلي الصادر من الشركة.
- ح) يتم فقط قبول فقط الخوذات التي أقرها الاتحاد الدولي للسيارات، ولكنه لا يزال من الممكن استخدام الخوذات التي تمتثل إلى معيار BS6658-85 نوع A/FR في مسابقات الانجراف.
- ط) يجب استخدام نظام فرملة مزدوج.
- ي) يُسمح باستخدام الفرامل اليدوية الهيدرولية في حال تم تركيبها بشكلٍ صحيح.
- ك) المطافئ اليدوية: يجب تزويد جميع السيارات بمطفأة حريقٍ واحدةٍ أو اثنتين، على أن تبلغ السعة الإجمالية الدنيا لكل منهما ٢ كلج. ويجب أن يتم تركيب كل منهما مع مثبتين معدنيين على الأقلٍ سريعٍ الفتح. إلى ذلك، يجب أن تكون المطفأة سهلة المنال للسائق.
- ل) يُقبل بالأكسسوارات الخارجية التي يتم تركيبها على الهيكل بعد شرائها، شرط الموافقة عليها من قبل اللجنة الفاحصة.
- م) يجب أن يحظى المظهر الخارجي والداخلي والمظهر العام للسيارة بقبول اللجنة الفاحصة.
- ن) يُحظر إزالة أو استبدال أي قطعةٍ من أجل خفض وزن السيارة.
- س) يمكن استبدال مقعد السائق بمقعدٍ بديلٍ. يجب أن يقوم المدققون بالموافقة على مثبتات المقعد.
- ع) يمكن استبدال العجلات بأخرى بديلة، طالما أنها مناسبة ولا تتجاوز حدود هيكل السيارة.
- ف) يجب أن تبقى كل الأجهزة الدينامية الهوائية ، داخل حدود السيارة.
- ص) يسمح باستخدام فلاتر الهواء ذات التدفق الحرّ.

(ق) يُحَظَرُ استخدام نظام "بانغ بانغ".

(ر) يتم استبعاد أية مركبة يعتبرها المنظمون خطيرةً، من السباق.

(ش) لا يسمح بزيادة زاوية التوجيه بأي شكلٍ من الأشكال. ولا يمكن تعديل مكونات التوجيه.

(ت) يجب أن يكون لدى المركبات ملصق بلون مغاير على جزء معين من

كل عجلة أو إطار أثناء التدريب الرسمي والتأهيل والمنافسة.

(الصورة ٧)

(ث) يُحَظَرُ القيام بأية التعديلات ما لم تسمح بها هذه القوانين صراحةً.

### فئة الهواة المعدلة

تُعتبر كلّ المركبات التجارية العادية والتي يتم تسويقها وتسجيلها وفقاً لقواعد المرور المحلية، جديرة بالمشاركة. ويمكن للمركبة المشاركة تركيز الطاقة في العجلات الخلفية أو جميع العجلات. إلى ذلك، يجب أن تكون المركبة حائزة شهادة ناجحة من المعاينة الفنية ("الميكانيك") سارية المفعول وفقاً لما يلي:

(أ) المحرك:

- يسمح فقط باستخدام المحركات من الشركة المصنعة نفسها بشرط أن تكون مناسبة في مقصورة المحرك.
- لا يمكن قصّ أو تعديل مقصورة المحرك ولا جدار الحماية من الحريق.
- لا يمكن تغيير الموضع والاتجاه الأصلي للمحرك.
- يُسَمَحُ بالاستخدام الحرّ للأجزاء الداخلية للمحرك وكذلك بصمامات الكامات ورأس الأسطوانات.
- يُسَمَحُ بإضافة شاحن هواء "توربو" أو "سوبرشارجر"، ولكنه لا يجب أن يبرز خارج حدود هيكل السيارة.
- في حال القيام بهذه الإضافات، فيجب مراعاة جميع تدابير السلامة.

(ب) يُسَمَحُ بالاستخدام الحرّ لإدارة المحرك.

(ج) يُسَمَحُ بالاستخدام الحرّ لنظام دوران المحرك.

(د) يُسَمَحُ بالاستخدام الحرّ لنظام التبريد، لكن لا يمكن نقل المبرد إلى موقع مختلف.

(هـ) يُسَمَحُ بالاستخدام الحرّ للأجزاء الداخلية لعلبة التروس وكذلك مجموعة القابض والتروس التفاضلي.

(و) يُسَمَحُ بالاستخدام الحرّ للنوابض، واجهزة التعليق، والمفاصل.

(ز) لا يسمح بزيادة زاوية التوجيه بأي شكلٍ من الأشكال. ولا يمكن تعديل مكونات التوجيه.

(ح) يُحَظَرُ القيام بأي تعديلٍ بهدف تخفيف وزن السيارة.

(ط) لا يسمح بتشذيب أية ألواح من هيكل السيارة.

(ي) لا يُسَمَحُ بتعديل الأبواب وهيكلها.

(ك) لا يمكن إزالة أيّ من الأجزاء الداخلية بما فيها المقاعد، المادة العازلة للصوت، الأرضيات، لوحة القيادة وملحقاتها، باستثناء مقعد السائق والذي يمكن استبداله بمقعدٍ يمثل لقوانين الاتحاد الدولي للسيارات.

(ل) يُسَمَحُ بالاستخدام الحرّ لمدخل ومنقي الهواء ومبردات الزيت.

(م) يُسَمَحُ بالاستخدام الحرّ لنظام العادم، لكن توجيهه نحو الخلف.

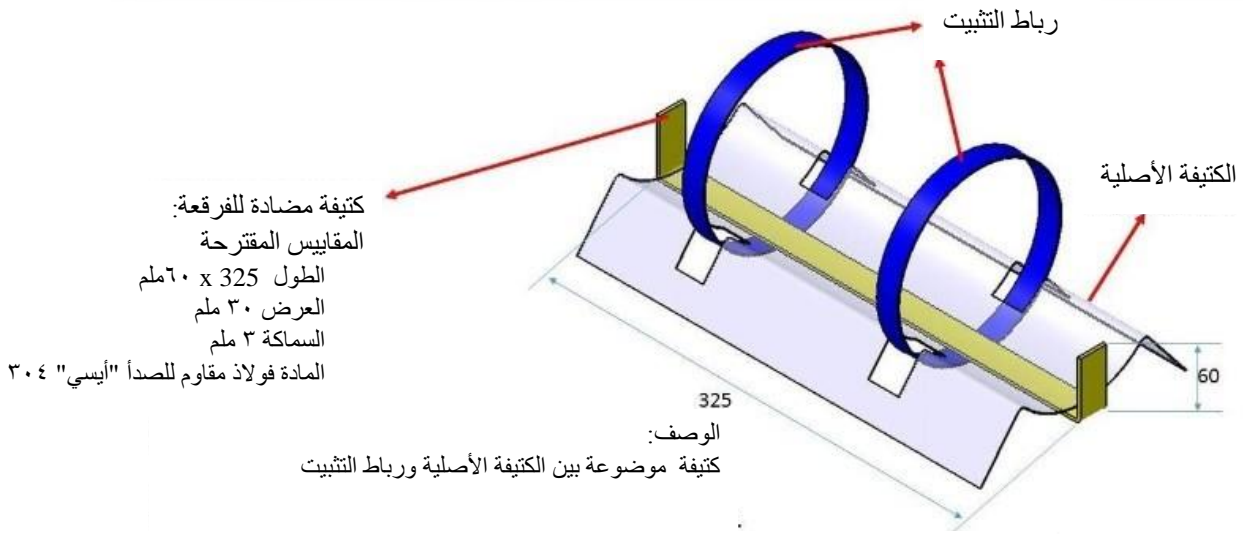
(ن) يجب أن تكون يجب أن تكون أنابيب الوقود وتنقيسات الخزانات وخزان الوقود أصلية.

- (س) يُعتبر استخدام حزام أمانٍ ثلاثي النقاطٍ أصليٍّ وبحالةٍ جيدةٍ إلزاميًا. ومع ذلك يتم قبول الأحزمة التي أقرّها الاتحاد الدولي للسيارات في حال تم تركيبها بشكلٍ صحيح.
- (ع) يجب الإبقاء على الزجاج الأمامي الأصلي الصادر من الشركة.
- (ف) يتم فقط قبول الخوذات التي أقرّها الاتحاد الدولي للسيارات، ولكنه لا يزال من الممكن استخدام الخوذات التي تمتثل إلى معيار 85-85 BS6658 نوع A/R في مسابقات الانجراف.
- (ص) يجب استخدام نظام فرملة مزدوج.
- (ق) يُسمح باستخدام الفرامل اليدوية الهيدرولية في حال تم تركيبها بشكلٍ صحيح.
- (ر) المطافئ اليدوية: يجب تزويد جميع السيارات بمطفأة حريقٍ واحدة أو اثنتين، على أن تبلغ السعة الإجمالية ٢ كلج. ويجب أن يتم تركيب كلٍّ منهما مع مثبتين معدنيين على الأقلٍ سريعٍ الفتح. إلى ذلك، يجب أن تكون المطفأة سهلة المنال للسائق.
- (ش) يُقبل بالأكسسوارات الخارجية التي يتم تركيبها على الهيكل شرط الموافقة عليها من قبل اللجنة الفاحصة.
- (ت) يجب أن يحظى المظهر الخارجي والداخلي والمظهر العام للسيارة بقبول اللجنة الفاحصة.
- (ث) يمكن استبدال مقعد السائق بمقعدٍ بديل. يجب أن يقوم المدققون بالموافقة على مثبتات المقعد.
- (خ) يمكن استبدال العجلات بأخرى بديلة، طالما أنها مناسبة ولا تتجاوز حدود هيكل السيارة.
- (ذ) يجب أن تبقى كلّ الأجهزة الدينامية الهوائية (سبويلر)، داخل حدود السيارة.
- (ض) يُحظر استخدام نظام "انتيلاغ (بانغ بانغ)".

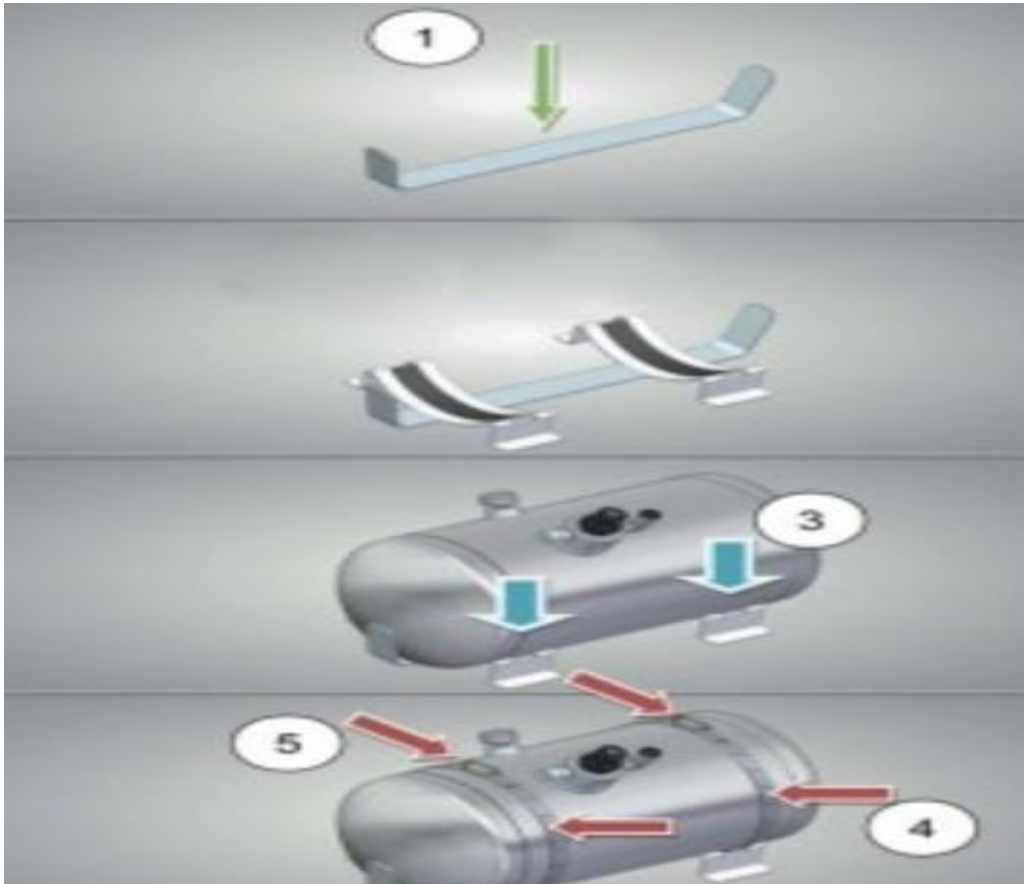
(غ) يجب أن يكون لدى المركبات ملصق بلون مغاير على جزء معين من كل عجلة أو إطار أثناء التدريب الرسمي والتأهيل والمنافسة.  
(الصورة ٧)

(ظ) يتم إعادة تصنيف أي مركبة تمتثل للوائح الفنية **Modified Street** ولكنها خضعت لتخفيض الوزن أو إضافة زاوية توجيه أو قفص إضافي أو أي تعديل يحكم عليه المراقبون على أنه آمن ، إلى الفئة **.HYBRID**.

- (أأ) يتم استبعاد أية مركبة يعتبرها المنظمون خطيرةً، من السباق.
- (بب) يُحظر القيام بأية التعديلات ما لم تسمح بها هذه القوانين صراحةً.



ملاحظة: مكونات التثبيت غير مشمولة في قواعد المطابقة الخاصة بالاتحاد الدولي للسيارات. ولهذا السبب، من الممكن تحقيق مختلف أنواع الدعم باتباع التعليمات الواردة في الملحق "ي"، المادة 253.  
الصورة رقم 1



الصورة رقم 2



الصورة رقم ٣



الصورة رقم ٤



الصورة رقم ٥



الصورة رقم ٦

